



**MINISTERIO DE HACIENDA
DIRECCION DE POLITICA ECONOMICA Y FISCAL**

**INFORME DE GESTION DE LAS FINANZAS PÚBLICAS
AL SEGUNDO TRIMESTRE 2014**

San Salvador, Agosto de 2014

RESUMEN EJECUTIVO	3
I. GESTION DE LAS FINANZAS PÚBLICAS.....	5
Ingresos Totales	5
Ingresos tributarios.....	5
Ingresos no tributarios.....	7
Donaciones	7
Gasto del Sector Público No Financiero	8
Gastos corrientes.....	8
Gasto de capital.....	10
Resultados	12
Ahorro corriente	12
Balance Primario	12
Balance global	13
Deuda del SPNF	13
ANEXOS	16

RESUMEN EJECUTIVO

- Gestión de las Finanzas Públicas al mes de junio de 2014.

El SPNF registró un déficit global, incluyendo pensiones, de \$133.8 millones, mostrando una disminución de \$216.7 millones con relación al déficit de similar período de 2013 y fue equivalente a 0.3% del PIB, resultado superior en 0.9 puntos del PIB al observado al mismo período de 2013.

El balance primario es un indicador de la sostenibilidad fiscal que muestra el resultado propio de las operaciones del ejercicio corriente, sin incluir los intereses que se pagan por deudas contraídas en el pasado. En este sentido, se obtuvo un resultado de \$170.3 millones equivalente a 0.7% del PIB, con un incremento de 0.9 puntos del PIB respecto al segundo trimestre de 2013.

La deuda del SPNF al segundo trimestre 2014 registró un saldo de \$11,209.4 millones, equivalentes a 44.2% del PIB. Al incorporar las emisiones de Certificados de Inversión Previsional (CIP serie A por \$2,808.8 millones) la deuda asciende a \$14,018.2 millones, equivalente al 55.3% del PIB, mostrando un incremento de 1.6 puntos porcentuales del PIB con respecto al saldo registrado en junio de 2013.

Elementos principales de los resultados del Balance fiscal.**Ingresos**

Al segundo trimestre del ejercicio fiscal 2014, los ingresos y Donaciones del Sector Público No Financiero (SPNF) ascendieron a \$2,645.9 millones, mostrando un incremento de \$41.5 millones (1.6%) con respecto al mismo período de 2013, explicado por el moderado desempeño de los ingresos corrientes, que registraron un crecimiento anual del 2.2%. En términos del PIB fueron equivalentes a 10.4%.

Los ingresos tributarios (incluyendo las contribuciones especiales) alcanzaron un monto de \$2,193.8 millones, mostrando una variación anual de \$25.6 millones (1.2%), debido principalmente por el aumento en el Impuesto al Valor Agregado que registró un incremento de 4.0%. Con este resultado, el coeficiente de carga tributaria alcanzó una tasa de 8.7% del PIB.

En cuanto a los ingresos no tributarios estos alcanzaron un total de \$383.6 millones, \$20.2 millones más de lo recaudado en el año anterior (5.6%).

Gastos

Por su parte, los gastos y concesión neta de préstamos del SPNF totalizaron \$2,559.9 millones, registrando una disminución del 6.9% respecto a junio 2013. El gasto del SPNF fue equivalente al 10.1% del PIB, menor en 1.2% del PIB al nivel registrado en 2013.

Los gastos corrientes registraron \$2,236.3 millones, resultaron menores en \$96.3 millones (4.1%) con respecto al año anterior, debido, básicamente por el efecto combinado de disminuciones en gasto de bienes de consumo (\$32.9 millones) y en las transferencias corrientes de -\$73.7 millones y un incremento de \$10.3 millones en el pago de intereses de la deuda.

El gasto de capital, alcanzó un monto de \$323.6 millones, registrando una disminución de 22.3% equivalente a \$93.0 millones, como resultado básicamente de una reducción en la ejecución de inversión pública en \$82.8 millones.

- Entorno Macroeconómico

La economía salvadoreña continua mostrando una moderada recuperación, la cual se refleja en el Índice de Volumen de la Actividad Económica (IVAE), que alcanzó al mes de mayo de 2014 un crecimiento anual en tendencia ciclo de 1.4%, lo cual está asociado al comportamiento positivo de los sectores Servicios Comunales, Sociales y Personales (2.5%); Bienes Inmuebles y Servicios Prestados a Empresas (5.9%); Bancos, Seguros y otras instituciones financieras, 3.8%; Electricidad, Gas y Agua (4.8%); y Transporte, Almacenaje y Comunicaciones (2.2%).

El Índice de Precios al Consumidor (IPC), registró al mes de junio de 2014, una variación mensual de 0.4%. Con dicho resultado la inflación anual alcanzó el 1.1%; las divisiones que incidieron en el resultado sobresalen: Alimentos y bebidas no alcohólicas con un aumento de 1.4%, debido principalmente al alza de precios en legumbres y hortalizas y por la división Bebidas alcohólicas y tabaco, 1.3%. La inflación anual al compararse con el promedio de América Latina (8.2%), fue la tasa más baja de los países de la región.

El empleo formal (privado y público), al mes de mayo de 2014 alcanzó 784,524 plazas, mostrando una variación anual del 1.9%, equivalente a 14,310 nuevos puestos de trabajo. En el sector privado, el nivel de empleo se incrementó en 2.2%, equivalente a 13,439 nuevas plazas. Las actividades económicas que registraron los mayores incrementos en el número de plazas fueron: Establecimientos, Financieros, Seguros, Bienes Inmuebles, 12,191 (8.7%) y Comercio, Restaurantes y Hoteles, 4,666 (3.2%). Durante el período de junio de 2009 a mayo de 2014 se incrementaron 105,536 empleos, de los cuales 77,095 pertenecen al sector privado.

El comercio exterior registró un déficit de \$2,702.8 millones, durante el período enero- junio de 2014, mostró un incremento anual de la brecha comercial del 4.6% (\$118.0 millones). Las exportaciones totales ascendieron a \$2,667.8 millones, registrando una disminución anual del 5.5%; donde destaca el comportamiento negativo de las exportaciones tradicionales de 33.1% y maquila de -8.5%. Por su parte, las importaciones con un monto de \$5,370.7 millones, mostraron una reducción de 0.7%, equivalente a \$36.4 millones. En este monto es importante mencionar la importancia relativa de las importaciones de derivados de petróleo, que representan el 17.7% del total de las importaciones.

Las remesas familiares, las cuales acumularon al mes de junio \$2,105 millones, mostrando un incremento anual de 8.0%. Este resultado está relacionado con una mejora en las condiciones económicas de Estados Unidos, en la cual se ha reducido ligeramente el desempleo hispano, al registrar una tasa de 7.8%, reduciéndose en 1.3 puntos con respecto al mismo período del año 2013.

La factura petrolera al mes de junio alcanzó un monto de \$951.0 millones, registró una variación anual de de -13.3%. La factura petrolera fue equivalente al 3.8% del PIB.

La tasa básica activa aplicada a los préstamos hasta un año plazo, se ubicó en 5.9%, con un incremento anual de 0.4 puntos. Por su parte, la tasa de interés básica pasiva, aplicada a depósitos a 180 días, aumentó a 3.9%, aumentando 0.5 puntos básicos respecto a junio de 2013.

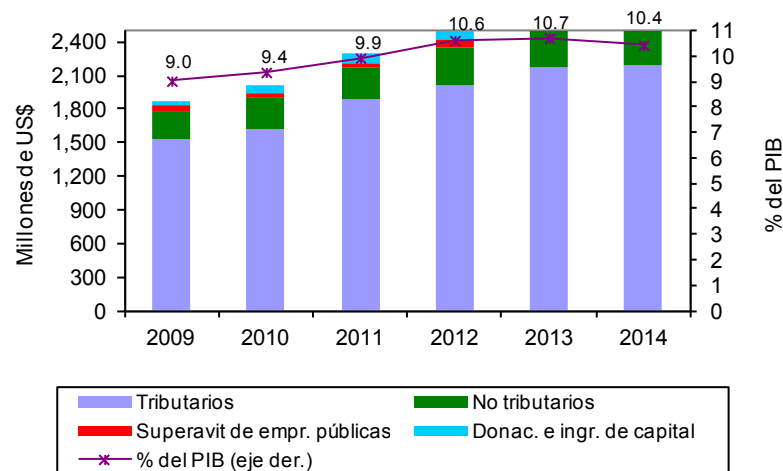
Los saldos de la cartera préstamo por sector económico al mes de junio 2014 registraron un crecimiento de 7.7%. Los sectores que reportaron mayores saldos fueron: adquisición de vivienda, consumo, comercio e industria manufacturera.

I. GESTIÓN DE LAS FINANZAS PÚBLICAS

Ingresos Totales

Los ingresos totales del SPNF al segundo trimestre 2014 totalizaron \$2,645.9 millones, registrando un crecimiento de \$41.5 millones (1.6%) con relación a los ingresos obtenidos a junio 2013 y fueron equivalentes al 10.4% del PIB, tal como se muestra en el Gráfico 1. Dicho resultado estuvo determinado por el efecto combinado de incrementos en los ingresos corrientes de \$57.2 millones (IVA, ingresos no tributarios y en el Superávit de las Empresas Públicas) y por la caída en las donaciones de \$15.6 millones.

Gráfico 1:
Evolución de los ingresos totales del SPNF a junio 2009 -2014



Ingresos tributarios

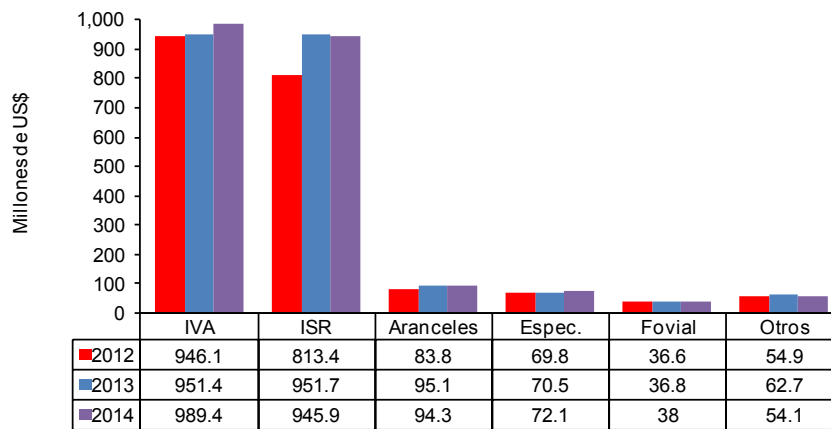
Los ingresos tributarios al segundo trimestre de 2014 acumularon un total de \$2,193.8 millones, registrando una variación anual de 1.2% (\$25.6 millones). El incremento observado se debió en parte, por los rendimientos generados por el impuesto al valor Agregado (IVA). Asimismo, está contribuyendo modestamente a la recaudación, la moderada recuperación de la actividad económica medida a través del IVAE que registró a mayo de 2014 una variación anual en tendencia ciclo de 1.4%.

Como resultado de la recaudación se obtuvo una carga tributaria equivalente a 8.7% del PIB, 0.2 puntos porcentuales más que el coeficiente de tributación alcanzado a junio de 2013, siendo los rubros que tuvieron mayor participación: el IVA, 3.9%; Renta, 3.7% y los Derechos Arancelarios a la Importación, de 0.4% del PIB.

A nivel de fuente específica, el Impuesto al Valor Agregado (IVA) registró un total de \$989.4 Millones, mostrando un aumento anual de 4.0%, con una participación del 45.1% del total recaudado. Dentro de su composición, el 57.2% fue generado por las operaciones de importación de bienes y el restante 42.8%

fue generado por IVA declaración. El IVA importación registró una variación positiva de 4.3%, el cual es coherente con el crecimiento de 4.8% en las importaciones de bienes de consumo.

Gráfico 2: Ingresos tributarios del SPNF a junio 2012-2014



El Impuesto sobre la Renta aportó al fisco un flujo neto acumulado de \$945.9 millones, registrando una reducción anual de -0.7%, determinado principalmente por el pago a cuenta que registró una variación de -6.5% (\$13.4 millones). La contribución relativa del impuesto sobre la renta fue del 43.1% del total de los ingresos tributarios, mostrando una mayor progresividad del sistema tributario, al ubicarse con una participación bastante similar a la del IVA.

La recaudación por Derechos Arancelarios a la Importación de Bienes registró un total de \$94.3 millones, mostrando una disminución anual de 0.9%.

Por su parte, la recaudación en concepto de Impuestos Específicos al Consumo (cigarrillos, bebidas alcohólicas, bebidas gaseosas y armas), ascendió a \$72.1 millones, presentando un leve aumento de 2.3% más que lo obtenido en 2013.

Las Contribuciones Especiales alcanzaron un total de \$61.1 millones, registrando una disminución anual del 8.0%. De ese monto destaca el FOVIAL que captó un monto de \$38.0 millones, mostrando un leve crecimiento de 3.2% con relación a lo percibido a junio de 2013. Por su parte, la Contribución Especial al Transporte Público de Pasajeros para la Estabilización de las Tarifas, ascendió a \$19.1 millones, similar a lo recaudado en 2013. En la tabla No. 1, se refleja el comportamiento de los ingresos tributarios.

Tabla No. 1
Estructura de Ingresos Tributarios a junio 2009 - 2014
(Millones de \$, como % del total de ingresos y % del PIB)

Descripción	2009	2010	2011	2012	2013	2014
Millones de US\$						
1. Impuesto al Valor Agregado (IVA)	720.2	776.8	916.1	946.1	951.4	989.4
2. Impuesto sobre la Renta	613.6	630.1	722.8	813.4	951.7	945.9
3. Derechos Arancelarios a la Importación	65.9	68.8	76.7	83.8	95.1	94.3
4. Impuestos Específicos al Consumo ^{1/}	47.1	55.1	68.79	69.8	70.5	72.1
5. Contribuciones Especiales ^{2/}	57.5	56.8	57.3	59.4	66.4	61.1
6. Otros ^{3/}	29.0	37.8	38.1	32.1	33.1	31
Total	1,533.3	1,625.4	1,879.8	2,004.6	2,168.2	2,193.8
Como % del Total						
1. Impuesto al Valor Agregado (IVA)	47.0	47.8	48.7	47.2	43.9	45.1
2. Impuesto sobre la Renta	40.0	38.8	38.5	40.6	43.9	43.1
3. Derechos Arancelarios a las Importaciones	4.3	4.2	4.1	4.2	4.4	4.3
4. Impuestos Específicos al Consumo ^{1/}	3.1	3.4	3.7	3.5	3.3	3.3
5. Contribuciones Especiales ^{2/}	3.8	3.5	3.0	3.0	3.1	2.8
6. Otros ^{3/}						
Total	100	100	100	100	100	100
Como % del PIB						
1. Impuesto al Valor Agregado (IVA)	3.5	3.6	4.0	4.0	3.9	3.9
2. Impuesto sobre la Renta	3.0	2.9	3.1	3.4	3.9	3.7
3. Derechos Arancelarios a las Importaciones	0.3	0.3	0.3	0.4	0.4	0.4
4. Impuestos Específicos al Consumo ^{1/}	0.2	0.3	0.3	0.3	0.3	0.3
5. Contribuciones Especiales ^{2/}	0.3	0.3	0.2	0.2	0.3	0.2
6. Otros ^{3/}	0.1	0.2	0.2	0.1	0.1	0.1
Total (Carga Tributaria)	7.4	7.6	8.1	8.4	8.9	8.7

^{1/} Está constituido por: Impuestos a productos alcohólicos, bebidas no alcohólicas, cervezas, cigarrillos, armas y explosivos.

^{2/} Está constituido por: FOVIAL, Contrib. al transporte público, contrib. turismo y azúcar extraída.

^{3/} Incluye: Llamadas telefónicas, Transferencias de Propiedades, Migración y primera matrícula

Ingresos no tributarios

Los Ingresos no Tributarios del SPNF alcanzaron un total de \$383.6 millones, mostrando un incremento de \$20.2 millones (5.6%) con relación a lo registrado en el mismo período del año anterior, debido principalmente al incremento en el rubro de las Contribuciones a la Seguridad Social; incrementos registrados en el Gobierno Central Consolidado; así como por dividendos que recibió CEL de la INE.

Las Empresas Públicas no Financieras

Las empresas públicas no financieras registraron un superávit de operación de \$52.3 millones, siendo mayor en 27.7% (\$11.3 millones) al obtenido al segundo trimestre de 2013, influenciado especialmente por menores gastos de operación, reflejados en bienes y servicios y en compras de energía.

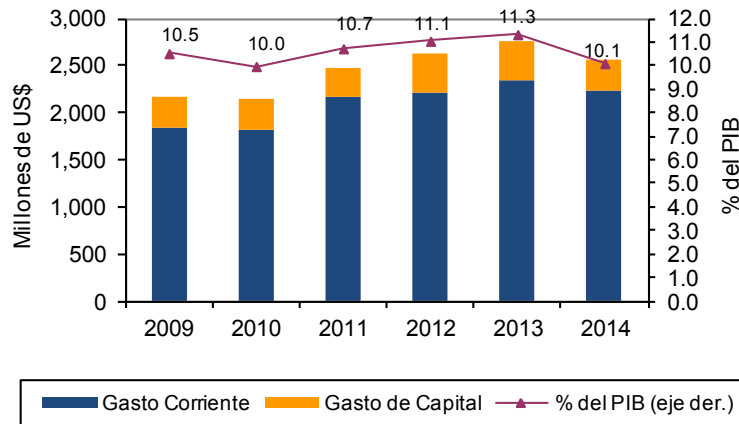
Donaciones

Las donaciones percibidas al segundo trimestre de 2014 ascendieron a \$16.2 millones, registrando una disminución del 49.1%, por la finalización del FOMILENIO. Las instituciones con mayor aporte fueron: FISDL con \$5.1 millones, ANDA \$2.2 millones; Ramo de Educación, \$2.0 millones y SETEFE \$1.6 millones, entre otras.

Gasto del Sector Público No Financiero

Los gastos totales del SPNF acumulados al segundo trimestre de 2014 fueron de \$2,559.9 millones, registrando una disminución anual de \$188.9 millones (6.9%), debido a reducciones tanto en gasto corriente como de capital en \$96.3 millones y \$93.0 millones, respectivamente. En términos del PIB, el nivel de gasto total alcanzó 10.1%, menor en 1.2 puntos al registrado a junio 2013.

Gráfico 3:
Evolución del gasto público total del SPNF a junio 2009-2014



Gastos corrientes

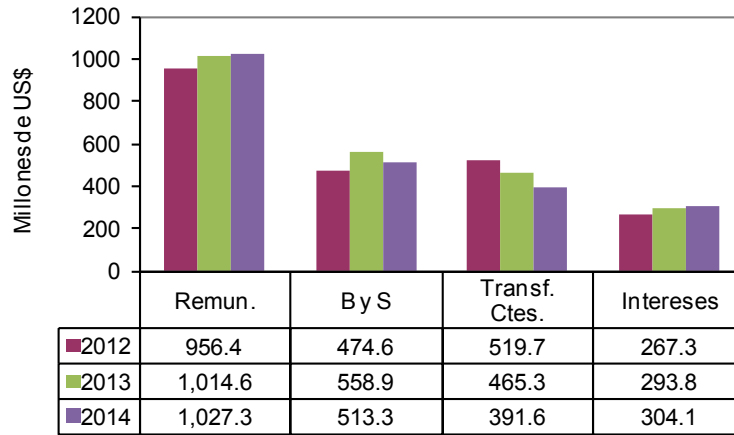
Los gastos corrientes a junio de 2014 ascendieron a \$2,236.3 millones, registrando una disminución anual del 4.1%, determinado por un efecto combinado de disminución en los gastos de consumo del 2.1% y por una caída en las transferencias corrientes de 15.8%; así como por el incremento de 3.5% en el pago de intereses. En términos del PIB, el gasto corriente registró un nivel de 8.8%, menor en 0.8 puntos del PIB a lo obtenido a junio 2013.

Las remuneraciones ascendieron a \$1,027.3 millones, mostrando un incremento de \$12.7 millones (1.3%), dicho incremento se reflejó principalmente en las áreas de educación, salud, y seguridad pública.

Los bienes y servicios totalizaron \$513.3 millones, con una reducción de \$45.6 millones (8.2%), debido a atrasos a los proveedores.

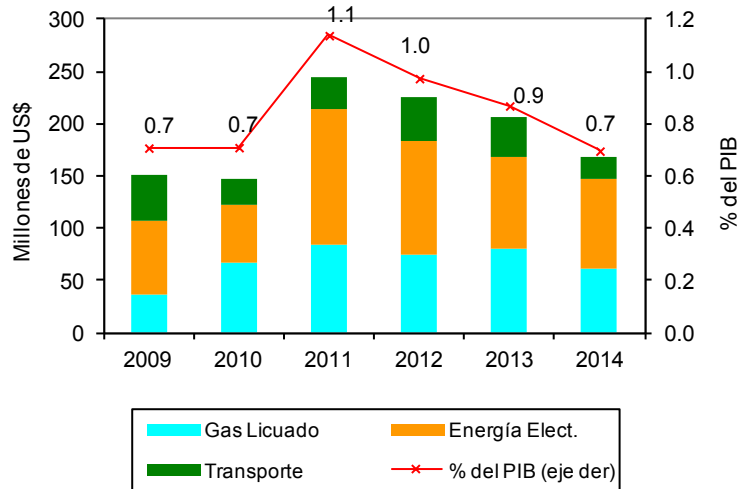
Las transferencias corrientes totalizaron \$391.6 millones registrando una disminución de \$73.7 millones, observadas principalmente en el Gobierno Central, en los rubros de subsidios \$38.0 millones y paquetes escolares y uniformes.

Gráfico 4:
Composición del gasto corriente del SPNF a junio 2012 -2014



Los subsidios acumulados al segundo trimestre 2014 ascendieron a \$169.0 millones registraron una variación anual de -18.4%, asociado a reducciones al transporte colectivo de pasajeros, asignando solo lo que ingresa por la Contribución Especial (COTRANS) y en el Subsidio al Gas Licuado de Petróleo, por la implementación de la tarjeta solidaria, que es un mecanismo más eficiente de focalización del subsidio.

Gráfico 5:
Subsidios a servicios básicos a junio de 2009-2014



Las devoluciones de impuesto, registraron un total de \$106.0 millones registrando una variación anual de 17.8 %, asociadas a un incremento de devoluciones de IVA de \$21.1 millones. Por su parte, las devoluciones del Impuesto sobre la Renta se redujeron en \$3.3 millones (ver anexo No.7).

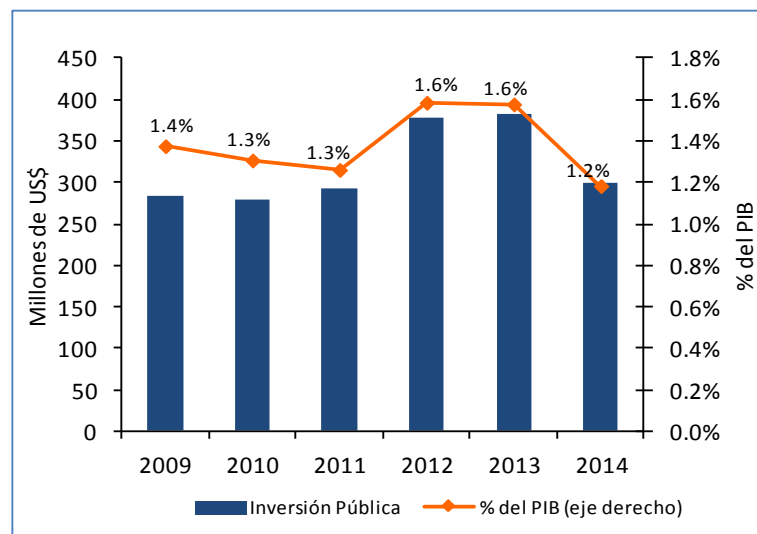
Asimismo, se incluye \$200.2 millones de gastos corrientes de requerimientos pendientes de pagos que correspondían al ejercicio fiscal 2013.

Gasto de capital

El gasto de capital del SPNF al finalizar el segundo trimestre 2014 alcanzó un total de \$323.6 millones, con una disminución anual de 22.3%, equivalente a -\$93.0 millones. De manera específica, la inversión ascendió a \$300.1 millones, con una ejecución menor en \$82.8 millones a la realizada al segundo trimestre de 2013; con dicho nivel, la inversión pública representó el 1.2% en términos del PIB. Por su parte, las transferencias de Capital ascendieron a \$23.5 millones, registraron una reducción de \$10.1 millones, observada básicamente en el ramo de educación.

Dentro total de gasto de capital \$77.8 millones corresponden a provisiones y previsiones en el Gobierno Central con cargo al ejercicio fiscal 2013.

Gráfico 6:
Inversión Pública a junio 2009-2014



A nivel de instituciones ejecutoras, las que se destacan se mencionan las siguientes: el FODES con una ejecución de \$122.3 millones; Obras Públicas, \$32.3 millones; Salud Pública, \$22.2 millones; FOVIAL, \$25.0 millones; FISDL, \$20.0 millones y Educación, \$9.5 millones, entre otros.

Según la composición de la inversión del SPNF, el Gobierno Central Consolidado ejecutó \$137.5 millones, equivalentes al 45.8% del total de la inversión; el resto de Instituciones del Gobierno General ejecutaron \$130.1 millones, equivalentes al 43.4%; mientras que las Empresas Públicas no Financieras ejecutaron \$32.5 millones, equivalentes al 10.8% del total invertido.

Por sectores de actividad, la inversión en el sector Desarrollo Económico se ejecutó un total de \$134.9 millones, con una participación de 44.9% de la inversión total, siendo destinados los recursos

básicamente al subsector Transporte y Almacenaje con \$94.5 millones (31.5%), entre otros, tal como se muestra en la tabla 3.

Asimismo, la inversión para el Desarrollo Social ascendió a \$165.2 millones, con una participación del 55.1% en la inversión total, destacándose las obras para el Desarrollo Urbano y Comunal con \$87.2 millones, representando el 29.0%, entre otros.

Tabla 3:
Inversión pública por sectores económicos a junio de 2014

SECTORES	TOTAL	%	% por subsector
Desarrollo Económico	134.9	44.9	100.0
Agropecuario	11.5	3.8	8.5
Energía	27.3	9.1	20.2
Transporte y Almacenaje	94.5	31.5	70.0
Industria, Comercio y Turismo	1.6	0.5	1.2
	0.0	0.0	0.0
Desarrollo Social	165.2	55.1	100.0
Agua Potable y Alcantarillado	5.8	1.9	3.5
Salud	22.3	7.4	13.5
Justicia	5.6	1.9	3.4
Desarrollo Urbano y comunal	87.2	29.0	52.8
Seguridad	3.3	1.1	2.0
Medio Ambiente	1.5	0.5	0.9
Otros	39.7	13.2	24.0
TOTAL	300.1	100.0	100.0

Entre los programas y proyectos con mayores avances al segundo trimestre de 2014 se destacan los siguientes:

- FISDL, Programa Sistema de Protección Universal; el Programa de apoyo temporal al ingreso y empleabilidad; Programa Promoción de la Prestación Descentralizada de Servicios, construcción y adecuación de los centros Ciudad Mujer.
- FOVIAL, Programa de Mantenimiento periódico año 2013- 2014.
- Ministerio de Salud Pública y Asistencia Social, proyectos de construcción, y equipamiento del Hospital de Maternidad y Programa Integrado de Salud.
- MOP, Mantto. Periódico y reconstrucción de la Ruta CA04N TRAMO QUITASOL (KM. 48) y el Mejoramiento de caminos terciarios en varias zonas del país.
- Viceministerio de Vivienda, Programa de Vivienda y mejoramiento integral de asentamientos urbanos precarios.
- Viceministerio de Transporte, Programa de Transporte del Área Metropolitana de San Salvador
- Corte Suprema de justicia, construcción de centro judicial integrado de Segunda instancia, San Salvador y construcción Centro judicial integrado de Santa Tecla.
- CNR, Plan Nacional de Modernización del Registro Inmobiliario y del Catastro Fase II

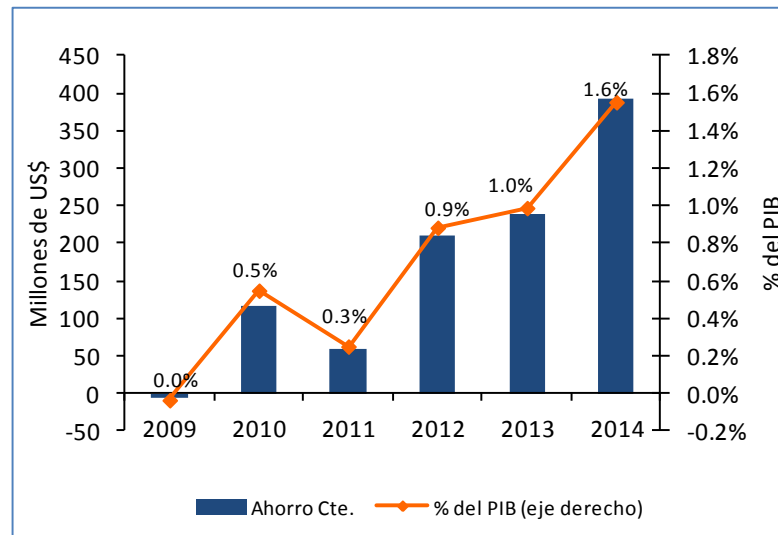
- i) Ministerio de Educación, Programas Espacios Educativos Agradables, Armónicos y seguros para el Sistema Educativo y el proyecto de mejoramiento de la Calidad de la Educación.
- j) MAG, Proyecto de Apoyo a la Agricultura Familiar (PAAF).
- k) ANDA, Programa de Agua y Saneamiento rural de El Salvador y el Programa de Infraestructura en Agua Potable y Saneamiento Básico en áreas Periurbanas y Rurales de El Salvador.
- l) CEPA, Rehabilitación, Modernización y Optimización del Aeropuerto Internacional El Salvador.
- m) CEL, Expansión de la Central hidroeléctrica 5 de noviembre.

Resultados

Ahorro corriente

El ahorro corriente del SPNF al segundo trimestre 2014 fue de \$393.4 millones, superior en \$153.5 millones obtenido a junio 2013, producto del manejo prudente del gasto público. En términos del PIB fue equivalente a 1.6%.

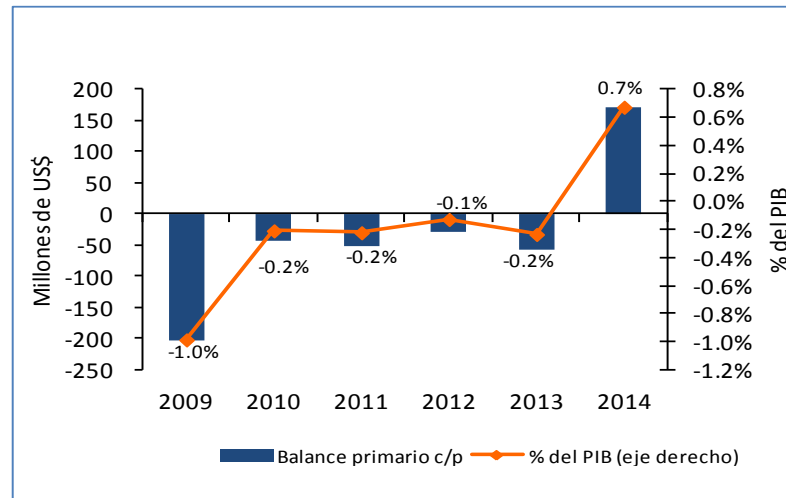
Gráfico 7:
Ahorro corriente del SPNF a junio 2009-2014



Balance Primario

El balance primario es un indicador de la sostenibilidad fiscal que muestra el resultado propio de las operaciones del ejercicio corriente, sin incluir los intereses que se pagan por deudas contraídas en el pasado. En este sentido, al segundo trimestre de 2014, se obtuvo un resultado de \$170.3 millones equivalente a 0.7% del PIB. Dicho ratio experimentó un incremento de 0.9 puntos del PIB respecto al segundo trimestre de 2013.

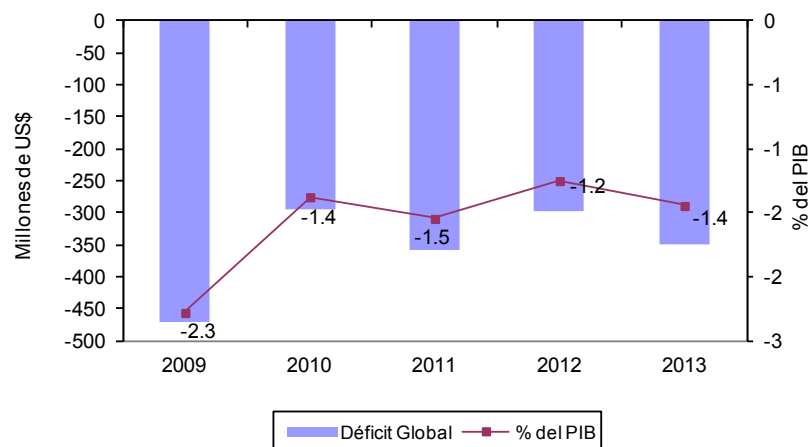
Gráfico 8:
Balance Primario con pensiones del SPNF a junio 2009-2014



Balance global

La gestión financiera consolidada del SPNF al segundo trimestre de 2013, registró un superávit global sin pensiones de \$86.0 millones, equivalente a 0.3% del PIB; mostrando una mejora de \$230.5 millones con relación al resultado deficitario observado al segundo trimestre de 2013. Al incorporar el pago de la deuda previsual resultó un déficit global de \$133.8 millones; menor en \$216.7 millones al registrado en junio de 2013. En términos del PIB fue equivalente a 0.5%, resultado superior en 0.9 puntos del PIB al observado al mismo período de 2013. El pago de las pensiones representa en el 0.9% del PIB al mes de junio de 2014.

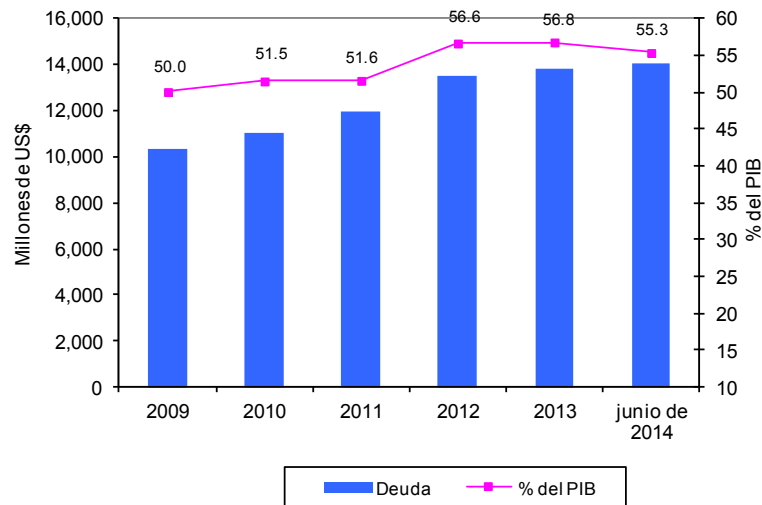
Gráfico 9:
Balance Global con pensiones del SPNF a junio 2009-2014



Deuda del SPNF

El saldo de la deuda total del SPNF al segundo trimestre de 2014 registró un saldo de \$11,209.4 millones, equivalente a 44.2%. Al incluir las emisiones del FOP (CIP serie A), por \$2,808.8 millones, la deuda ascendió a \$14,018.2 millones, con un aumento de \$999.0 millones (7.7%) respecto al saldo registrado al segundo trimestre de 2013. En términos del PIB, la deuda llegó al 55.3%, saldo mayor en 1.6 puntos del PIB respecto al registrado a junio de 2013.

Gráfico 10:
Saldo de la Deuda con pensiones del SPNF a junio 2009 -2014



Deuda Interna

El Saldo de la deuda interna total del SPNF ascendió a \$6,337.1 millones (25.0% del PIB), superior en \$929.8 millones, significando un incremento del 17.2% con respecto al nivel registrado a junio de 2013. Dicho saldo está integrado principalmente por: eurobonos en poder de residentes, por \$1,248.0 millones; deuda del BCR, por \$706.7 millones; Certificados Previsionales del FOP, por \$2,808.8 millones; bonos emitidos en el mercado nacional, por \$828.5 millones, deuda de corto plazo (LETES) por \$710.6 millones y otros por \$34.5 millones.

Deuda Externa.

Por su parte, la deuda externa ascendió a \$7,681.1 millones, representando el 30.3% del PIB, resultando mayor en \$69.2 millones, equivalentes a 0.9% con relación al saldo registrado en el segundo trimestre de 2013. Con respecto a su composición, el saldo de la deuda externa está concentrado en las Instituciones multilaterales, con \$3,595.4 millones, destacándose el BID, con \$2,170.9 millones; el BIRF, con \$948.3 millones y el BCIE, con un saldo de \$415.5 millones, entre otros. La deuda bilateral ascendió a \$493.7 millones, sobresaliendo Japón con un saldo de \$200.5 millones y Alemania con \$151.2 millones. Finalmente, los eurobonos en poder de no residentes ascendieron a \$3,592.0 millones.

Flujos de deuda (desembolsos de préstamos externos)

Los desembolsos de préstamos externos al segundo trimestre de 2014 del SPNF fueron de U\$67.8 millones provenientes principalmente de instituciones multilaterales como el BCIE \$23.4 millones; BID \$21.2 millones y BIRF \$11.8 millones, entre otros.

Servicio de la deuda

El servicio de la deuda total del SPNF a junio 2014 ascendió a \$893.4 millones, de los cuales se destinaron \$600.6 millones a la amortización de capital y están compuestos en su mayoría por la amortización de LETES por \$470.3 millones. Asimismo, en concepto de intereses, se efectuaron pagos por \$292.8 millones. De ese monto se destaca el pago de \$178.7 millones en concepto de intereses correspondientes a los eurobonos emitidos.

ANEXOS

Anexo 1: Ejecución del SPNF a junio 2013-2014
(Millones de \$)

TRANSACCIONES	Ejec.	Prog-2014	Ejec.	Variac. Absolutas		Variaciones %	
	2013		2014	2014-Prog	2014-2013	2014/Prog	2014/2013
<u>I. INGRESOS Y DONACIONES</u>	<u>2,604.4</u>	<u>2,750.8</u>	<u>2,645.9</u>	<u>-104.9</u>	<u>41.5</u>	<u>-3.8</u>	<u>1.6</u>
A. Ingresos Corrientes	2,572.5	2,715.2	2,629.7	-85.5	57.2	-3.2	2.2
1. Tributarios (Incluye Contribuciones Especiales)	2,168.2	2,284.1	2,193.8	-90.3	25.6	-4.0	1.2
2. No Tributarios	363.4	359.5	383.6	24.2	20.2	6.7	5.6
3. Superávit de las Empresas Públicas.	41.0	71.7	52.3	-19.4	11.3	-27.1	27.7
B. Ingresos de Capital	0.0	0.0	0.0	0.0	0.0		
C. Donaciones	31.9	35.6	16.2	-19.4	-15.6	-54.5	-49.1
<u>II. GASTOS Y CONCESION NETA DE PTMOS.</u>	<u>2,748.9</u>	<u>2,725.7</u>	<u>2,559.9</u>	<u>-165.7</u>	<u>-188.9</u>	<u>-6.1</u>	<u>-6.9</u>
A. Gastos Corrientes	2,332.6	2,383.1	2,236.3	-146.7	-96.3	-6.2	-4.1
1. Consumo	1,573.5	1,597.3	1,540.6	-56.7	-32.9	-3.5	-2.1
Remuneraciones	1,014.6	1,070.0	1,027.3	-42.7	12.7	-4.0	1.3
Bienes y Servicios	558.9	527.3	513.3	-14.0	-45.6	-2.6	-8.2
2. Intereses	293.8	332.7	304.1	-28.6	10.3	-8.6	3.5
3. Transferencias Corrientes	465.3	453.1	391.6	-61.4	-73.7	-13.6	-15.8
B. Gastos de Capital	416.6	342.6	323.6	-19.0	-93.0	-5.5	-22.3
1. Inversión Bruta	382.9	306.8	300.1	-6.7	-82.8	-2.2	-21.6
2. Transferencias de Capital	33.6	35.8	23.5	-12.3	-10.1	-34.3	-30.1
C. Concesión neta de préstamos	-0.3	0.0	0.0	0.0	0.3		-100.0
<u>III. AHORRO CORRIENTE [I.A - II.A]</u>	<u>239.9</u>	<u>332.2</u>	<u>393.4</u>	<u>61.2</u>	<u>153.5</u>	<u>18.4</u>	<u>64.0</u>
<u>IV. AHORRO PRIMARIO (No incluye intereses)</u>	<u>533.7</u>	<u>664.9</u>	<u>697.5</u>	<u>32.6</u>	<u>163.8</u>	<u>4.9</u>	<u>30.7</u>
<u>V. BALANCE PRIMARIO s/pensiones (No incluye intereses)</u>	<u>149.3</u>	<u>357.9</u>	<u>390.1</u>	<u>32.2</u>	<u>240.7</u>	<u>9.0</u>	<u>161.2</u>
<u>VI. BALANCE PRIMARIO c/pensiones (No incluye intereses)</u>	<u>-56.7</u>	<u>121.8</u>	<u>170.3</u>	<u>48.5</u>	<u>227.0</u>	<u>39.8</u>	<u>-400.5</u>
<u>VII. SUPERAVIT (DEFICIT) GLOBAL.</u>							
1. Incluyendo Donaciones s/pensiones	-144.5	25.2	86.0	60.8	230.5	241.5	-159.5
2. Incluyendo Donaciones c/pensiones	-350.5	-210.9	-133.8	77.1	216.7	-36.6	-61.8
Pago Pensiones	206.0	236.0	219.8	-16.3	13.8	-6.9	6.7
<u>VIII. FINANCIAMIENTO EXTERNO NETO</u>	<u>2.2</u>	<u>51.5</u>	<u>-44.4</u>	<u>-95.9</u>	<u>-46.5</u>	<u>-186.1</u>	<u>-2,146.9</u>
1. Desembolsos de préstamos	121.9	181.1	79.9	-101.2	-42.0	-55.9	-34.4
2. Amortizaciones de préstamos	-119.7	-129.6	-124.2	5.4	-4.5	-4.1	3.8
3. Refinanc de servicio corriente	0.0		0.0				
4. Pagos por servicio atrasado	0.0		0.0				
<u>IX. FINANCIAMIENTO INTERNO NETO</u>	<u>142.3</u>	<u>-76.7</u>	<u>-41.6</u>	<u>35.1</u>	<u>-183.9</u>	<u>-45.7</u>	<u>-129.3</u>
<u>X. BRECHA NO FINANCIADA</u>	<u>0.0</u>	<u>0.0</u>	<u>0.0</u>				

Fuente: Ministerio de Hacienda, Banco Central de Reserva, Instituciones Autónomas.
Dirección de Política Económica y Fiscal

**Anexo 2: Ejecución del SPNF a junio 2013-2013
(Porcentajes del PIB)**

TRANSACCIONES	Ejec. 2013	Prog-2014	Ejec. 2014
<u>I. INGRESOS Y DONACIONES</u>	<u>10.7%</u>	<u>10.9%</u>	<u>10.4%</u>
A. Ingresos Corrientes	10.6%	10.7%	10.4%
1. Tributarios (Incluye Contribuciones Especiales)	8.9%	9.0%	8.7%
2. No Tributarios	1.5%	1.4%	1.5%
3. Superávit de las Empresas Públicas.	0.2%	0.3%	0.2%
B. Ingresos de Capital	0.0%	0.0%	0.0%
C. Donaciones	0.1%	0.1%	0.1%
<u>II. GASTOS Y CONCESION NETA DE PTMOS.</u>	<u>11.3%</u>	<u>10.8%</u>	<u>10.1%</u>
A. Gastos Corrientes	9.6%	9.4%	8.8%
1. Consumo	6.5%	6.3%	6.1%
2. Intereses	1.2%	1.3%	1.2%
3. Transferencias Corrientes	1.9%	1.8%	1.5%
B. Gastos de Capital	1.7%	1.4%	1.3%
1. Inversión Bruta	1.6%	1.2%	1.2%
2. Transferencias de Capital	0.1%	0.1%	0.1%
C. Concesión neta de préstamos	0.0%	0.0%	0.0%
<u>III. AHORRO CORRIENTE [I.A - II.A]</u>	<u>1.0%</u>	<u>1.3%</u>	<u>1.6%</u>
<u>IV. AHORRO PRIMARIO (No incluye intereses)</u>	<u>2.2%</u>	<u>2.6%</u>	<u>2.8%</u>
<u>V. BALANCE PRIMARIO s/pensiones(No incluye intereses)</u>	<u>0.6%</u>	<u>1.4%</u>	<u>1.5%</u>
<u>VI. BALANCE PRIMARIO c/pensiones(No incluye intereses)</u>	<u>-0.2%</u>	<u>0.5%</u>	<u>0.7%</u>
<u>VII. SUPERAVIT (DEFICIT) GLOBAL,</u>			
1. Incluyendo Donaciones s/pensiones	<u>-0.6%</u>	<u>0.1%</u>	<u>0.3%</u>
2. Incluyendo Donaciones c/pensiones	<u>-1.4%</u>	<u>-0.8%</u>	<u>-0.5%</u>
Pago Pensiones	0.8%	0.9%	0.9%
<u>VIII. FINANCIAMIENTO EXTERNO NETO</u>	<u>0.0%</u>	<u>0.2%</u>	<u>-0.2%</u>
1. Desembolsos de préstamos	0.5%	0.7%	0.3%
2. Amortizaciones de préstamos	-0.5%	-0.5%	-0.5%
<u>IX. FINANCIAMIENTO INTERNO NETO</u>	<u>0.6%</u>	<u>-0.3%</u>	<u>-0.2%</u>
<u>X. BRECHA NO FINANCIADA</u>	0.0%	0.0%	0.0%
PRODUCTO INTERNO BRUTO ==>	24.259.1	25.337.9	25.337.9

Fuente: Ministerio de Hacienda, Banco Central de Reserva, Instituciones Autónomas.

**Anexo 3: Ejecución Ingresos del Gobierno Central a junio 2013-2014
(Millones \$)**

TRANSACCIONES	Ejec.	Prog-2014	Ejec.	Variac. Absolutas		Variaciones %	
	2013		2014	2014-Prog	2014-2013	2014/Prog	2014/2013
<u>I. INGRESOS CORRIENTES AJUSTADOS</u>	<u>2,245.2</u>	<u>2,355.3</u>	<u>2,272.5</u>	<u>-82.8</u>	<u>27.3</u>	<u>-3.5</u>	<u>1.2</u>
A. Tributarios (Incluye Contrib. Especiales)	<u>2,168.2</u>	<u>2,284.1</u>	<u>2,193.8</u>	<u>-90.3</u>	<u>25.6</u>	<u>-4.0</u>	<u>1.2</u>
1. Renta	951.7	990.6	945.9	-44.7	-5.8	-4.5	-0.6
2. Transf de propiedades	9.5	10.2	11.6	1.5	2.1	14.4	21.7
3. Aranceles	95.1	100.2	94.3	-6.0	-0.8	-6.0	-0.9
4. Consumo de Productos	70.5	74.6	72.1	-2.5	1.6	-3.3	2.3
5. Impuesto al Valor Agregado (IVA)	951.4	1,022.8	989.4	-33.3	38.1	-3.3	4.0
6. Otros	23.6	24.0	19.4	-4.5	-4.1	-18.9	-17.6
7. Contribuciones Especiales (Fondo Vial)	36.8	37.8	38.0	0.2	1.2	0.5	3.2
8. Contribuciones Especiales (Azucar)	0.0	0.3	-	-0.3	0.0	-100.0	
9. Contribuciones Especiales (Turismo)	4.4	4.6	4.0	-0.7	-0.4	-14.2	-9.6
10. Contribuciones Especiales (Transporte)	18.4	19.0	19.1	0.0	0.6	0.2	3.3
11. Contribuciones Especiales (FONAT)			-				
B. No Tributarios y Otros	77.1	71.2	78.7	7.5	1.7	10.5	2.2
<u>II. INGRESOS DE CAPITAL</u>	<u>11.3</u>	<u>28.3</u>	<u>6.6</u>	<u>-21.8</u>	<u>-4.7</u>	<u>-76.8</u>	<u>-41.9</u>
<u>III. INGRESOS TOTALES (I + II)</u>	<u>2,256.5</u>	<u>2,383.6</u>	<u>2,279.1</u>	<u>-104.6</u>	<u>22.6</u>	<u>-4.4</u>	<u>1.0</u>

Fuente: Ministerio de Hacienda.

Anexo 4:
Ejecución de la Inversión Pública del SPNF a junio 2014
(Millones de \$ y % del PIB)

INSTITUCIONES	FINANCIAMIENTO		TOTAL
	INTERNO	EXTERNO	
Sector Público No Financiero (1+2+3)	223.4	76.7	300.1
1) Gobierno Central Consolidado (a+b+c+d+e)	64.8	72.7	137.5
a) Presupuesto Ordinario	28.6	62.2	90.8
Organismo Legislativo	0.9	0.1	0.9
Corte de Cuentas	1.1	0.0	1.1
Ramo de Trabajo y Previsión Social	0.3	0.3	0.5
Tribunal de Ética Gubernamental	0.1	0.0	0.1
Ramo de Hacienda	1.4	1.0	2.4
Consejo Nacional de la Judicatura	0.2	0.0	0.2
Organismo Judicial	4.9	0.0	4.9
Ramo de Gobernación	0.1	0.0	0.1
Ramo de Educación	2.0	7.4	9.5
Ramo de Salud Pública	1.8	20.4	22.2
Ramo de Agricultura	0.2	4.6	4.7
Ramo de Obras Públicas	5.7	26.6	32.3
Ramo de Medio Ambiente	0.1	1.2	1.3
Defensa Nacional	2.4	0.0	2.4
Ramo de Seguridad Pública y Justicia	6.1	0.2	6.3
Fiscalía General de la República	0.3	0.0	0.3
Ramo de Economía	0.8	0.5	1.2
Instituto de Acceso a la Información	0.2	0.0	0.2
b) MIREX(Incluye SETEFE)	1.8	0.0	1.8
c) FOMILENIO	0.0	0.0	0.0
d) FISDL	9.5	10.4	20.0
e) FOVIAL	24.9	0.1	25.0
2) Resto del Gobierno General	126.1	3.9	130.1
ISSS	0.6	0.0	0.6
MUNICIPALIDADES *	122.3	0.0	122.3
Otras Instituciones del RGG	3.3	3.9	7.2
ISTU	1.2	0.0	1.2
CNR	1.2	3.6	4.8
UES	0.8	0.0	0.8
CONAMYPE	0.0	0.3	0.3
3) Empresas Públicas No Financieras	32.5	0.0	32.5
CEL	24.7	0.0	24.7
ANDA	3.5	0.0	3.5
CEPA	4.3	0.0	4.3

FUENTE: Dirección General de Inversión y Crédito Público, Dirección General de Tesorería y Empresas Públicas.

* Incluye transferencias de FODES a las Municipalidades

Anexo 5: Saldo de la Deuda del SPNF a junio 2013-2014
(Millones de \$ y % del PIB)

Descripción	Saldo a junio 2013		Saldo a junio 2014	
	Valor	% del PIB	Valor	% del PIB
Por Deudor				
Deuda Externa	7,611.9	31.4	7,681.1	30.3
Gobierno Central	7,189.0	29.6	7,269.4	28.7
Resto del Gobierno General	92.6	0.4	94.6	0.4
Empresas Públicas No Financieras	330.3	1.4	317.1	1.3
	0.0			
Deuda Interna	5,407.3	22.3	6,337.1	25.0
Gobierno Central	5,349.0	22.0	6,182.3	24.4
Resto del Gobierno General	0.0	0.0	96.6	0.4
Empresas Públicas No Financieras	58.3	0.2	58.2	0.2
Total	13,019.2	53.7	14,018.2	55.3
Por Acreedor				
Deuda Externa	7,612.0	31.4	7,681.1	30.3
Multilateral	3,599.3	14.8	3,595.4	14.2
BID	2,193.9	9.0	2,170.9	8.6
BIRF	968.0	4.0	948.3	3.7
BCIE	382.6	1.6	415.5	1.6
Otros	54.8	0.2	60.7	0.2
Bilateral	517.9	2.1	493.7	1.9
Japón (JBIC)	226.0	0.9	200.5	0.8
Alemania (KfW)	139.3	0.6	151.2	0.6
PL-480	89.5	0.4	78.1	0.3
Otros	63.1	0.3	63.9	0.3
Deuda Comercial	3,494.8	14.4	3,592.0	14.2
Bonos	3,481.7	14.4	3,592.0	14.2
LETES	13.1	0.1	0.0	0.0
	0.0			
Deuda Interna	5,407.2	22.3	6,337.1	25.0
Bonos	2,093.5	8.6	2,076.5	8.2
Fideicomisos de Obligaciones Previsionales	1,982.6	8.2	2,808.8	11.1
BCR	707.4	2.9	706.7	2.8
LETES	586.0	2.4	710.6	2.8
Otros	37.7	0.2	34.5	0.1
Total	13,019.2	53.7	14,018.2	55.3

Fuente: Ministerio de Hacienda

Anexo 6: Saldo, colocaciones y pagos de LETES a junio 2014
(Millones de \$)

Saldo al 31 de Diciembre de 2013	607.4	628.3
2014		
Colocaciones	573.5	594.4
Enero	139.8	143.9
Febrero	95.4	98.3
Marzo	124.8	129.2
Abril	42.0	44.2
Mayo	56.1	58.5
Junio	115.3	120.4
Pagos	470.3	482.8
Enero	69.7	72.3
Febrero	77.1	79.4
Marzo	62.2	63.9
Abril	79.0	80.8
Mayo	121.8	124.4
Junio	60.6	62.0
Saldo al 31 de junio de 2014	710.6	739.8

Fuente: DGT

ANEXO No. 8
Subsidios y Devoluciones de Impuestos A Junio de 2013-2014
Millones de US\$

	2013	2014	Variaciones	
			Absoluta	%
Subsidios				
Gas licuado de Petróleo	79.8	61.4	-18.4	-23.1
Transporte Público	39.0	22.5	-16.5	-42.3
Subsidio a la Electricidad:	88.3	85.1	-3.2	-3.6
FINET (< 99 Kwh residencial)		-		
CEL (consumo > 99 kwh y no residencial)	88.3	85.1	-3.2	-3.6
Total	207.1	169.0	-38.1	-18.4
Devoluciones				
Devolución de Renta	11.6	8.3	-3.3	-28.7
Devolución de IVA	76.7	97.8	21.1	27.5
Total Dev. GOES	88.3	106.0	17.7	20.1

Fuente: Dirección de Política Económica y Fiscal